

#AKADEMIA CZYSTEGO POWIETRZA 2023

„ZMIANY w programie CZYSTE POWIETRZE”

12 stycznia 2023 r. godz. 10.00

1. webinar skierowany do branży instalatorskiej i wykonawców

Katarzyna Siwkowska, Kierownik Zespołu ds. Czystego Powietrza

Daniel Markiewicz, Zastępca Dyrektora Departamentu Beneficjenta Indywidualnego

Ociepl dom!
Wymień
ogrzewanie!

czyste powietrze
zdrowy wybór
Twój wybór!

PŁAĆ MNIEJ,
ZMNIJSZ RACHUNKI!



czystepowietrze.gov.pl



PROGRAM CZYSTE POWIETRZE

CEL PROGRAMU

Poprawa jakości powietrza oraz zmniejszenie emisji gazów cieplarnianych poprzez wymianę źródeł ciepła i poprawę efektywności energetycznej budynków mieszkalnych jednorodzinnych.

**OKRES
WDRAŻANIA
PROGRAMU**

2018 r.

do 31 XII 2027 r.
podpisywanie umów
o dofinansowanie

2030 r.

do 30 IX 2029 r.
wydatkowanie środków

BUDŻET PROGRAMU

103
MILIARDY ZŁ



Interesariusze programu

instytucje administracji rządowej
np. MRiPS,
GUNB,
ARiMR, IOŚ

Bank Światowy

NGOs

85%
gmin
w Polsce

instytucje zaangażowane w pozyskanie środków KPO i FEniKS



Ministerstwo Klimatu i Środowiska



Narodowy Fundusz Ochrony Środowiska i Gospodarki Wodnej



instytucje i organizacje branżowe

BANKI:

Alior Bank S.A.
Bank Ochrony Środowiska S.A.
Bank Polskiej Spółdzielczości S.A.
Credit Agricole Bank Polska S.A.
Santander Consumer Bank S.A.
SGB-Bank S.A.
BANK GOSPODARSTWA KRAJOWEGO



Beneficjenci:
właściciele lub współwłaściciele
jednorodzinnych budynków mieszkalnych,
lub wydzielonych w budynkach
jednorodzinnych lokali mieszkalnych
z wyodrębnioną księgą wieczystą

Cel:

wymiana starych i nieefektywnych źródeł ciepła na paliwo stałe na nowoczesne **źródła ciepła** spełniające najwyższe normy oraz przeprowadzenia niezbędnych **prac termomodernizacyjnych budynku**

Dotychczasowe efekty programu



Narodowy Fundusz
Ochrony Środowiska
i Gospodarki Wodnej



Statystyki dla programu „Czyste Powietrze”

Dane z dnia 30.12.2022 r.

ZŁOŻONE WNIOSKI: **536 953** NA
10 056 003 930 zł DOFINANSOWANIA

W TYM W OSTATNIM TYGODNIU (24.12 – 30.12.2022):
1 406 WNIOSKÓW NA **30 023 554 zł**

PODPISANE UMOWY: **471 567** NA
8 591 810 176 zł DOFINANSOWANIA,

W TYM **4 179 029 702 zł**
WYPŁACONYCH ŚRODKÓW

liczba gmin
w programie:

2122

Najważniejsze zmiany w Programie od 3 stycznia 2023 roku

- Podwyższenie progów dochodowych uprawniających do otrzymania podstawowego, podwyższonego lub najwyższego poziomu dofinansowania
- Zwiększenie intensywności dofinansowania
- Wyłączenie z kosztów kwalifikowanych podatku od towarów i usług (VAT)
- Urealnienie wysokości kosztów kwalifikowanych w stosunku do obecnie panujących cen materiałów i urządzeń
- Podniesienie maksymalnych kwot dotacji
- Wprowadzenie zachęt finansowych do przeprowadzenia kompleksowej termomodernizacji
- Wprowadzenie możliwości złożenia dwóch wniosków o dofinansowanie w ramach Programu

Ociepl dom!
Wymień
ogrzewanie!

czyste powietrze
zdrowy wybór
Twój wybór!

PŁAĆ MNIEJ,
ZMNIJSZ RACHUNKI!



czystepowietrze.gov.pl

Beneficjenci Programu

Osoba fizyczna będąca **właścicielem/współwłaścicielem** budynku **mieszkalnego** jednorodzinnego lub wydzielonego w budynku jednorodzinny lokal mieszkalny z wyodrębnioną księgą wieczystą

W przypadku prowadzenia w budynku/lokalu mieszkalnym działalności gospodarczej (rozumianej zgodnie z unijnym prawem konkurencji), wysokość dofinansowania pomniejszana jest proporcjonalnie do powierzchni, z uwzględnieniem sezonowego charakteru działalności. Jeżeli udział przekracza 30%, budynek nie kwalifikuje się do dofinansowania.

Przedsięwzięcie może być realizowane **wyłącznie w istniejącym** budynku/lokalu mieszkalnym. Do dofinansowania nie kwalifikuje się kosztów poniesionych przed oddaniem do użytkowania budynku/lokalu mieszkalnego.

Program jest podzielony na **3 poziomy dofinansowania** zależne od dochodu

Ociepl dom!
Wymień
ogrzewanie!

czyste powietrze
zdrowy wybór
Twój wybór!

PŁAĆ MNIEJ,
ZMNIJSZ RACHUNKI!



czystepowietrze.gov.pl

Podwyższenie progów dochodowych

Część 1) Programu - podstawowy poziom dofinansowania dochód roczny Wnioskodawcy nie przekracza kwoty 135 000 zł (dotychczas było 100 000 zł)

Część 2) Programu - podwyższony poziom dofinansowania przeciętny miesięczny dochód na jednego członka gospodarstwa domowego nie przekracza kwoty:

- 1 894 zł w gospodarstwie wieloosobowym (było 1 564 zł)
- 2 651 zł w gospodarstwie jednoosobowym (było 2 189 zł)

W przypadku prowadzenia działalności gospodarczej, roczny przychód wnioskodawcy, z tytułu prowadzenia pozarolniczej działalności gospodarczej za rok kalendarzowy, za który ustalony został przeciętny miesięczny dochód, nie przekroczył czterdziestokrotności kwoty minimalnego wynagrodzenia za pracę określonego w rozporządzeniu Rady Ministrów obowiązującym w grudniu roku poprzedzającego rok złożenia wniosku o dofinansowanie.

Ociepl dom!
Wymień
ogrzewanie!

czyste powietrze
zdrowy wybór
Twój wybór!

PŁAĆ MNIEJ,
ZMNIJSZ RACHUNKI!



czystepowietrze.gov.pl

Podwyższenie progów dochodowych

Część 3) Programu - najwyższy poziom dofinansowania przeciętny miesięczny dochód na jednego członka gospodarstwa domowego nie przekracza kwoty:

- 1 090 zł w gospodarstwie wieloosobowym (było 900 zł)
- 1 526 zł w gospodarstwie jednoosobowym (było 1 260 zł)

lub ma ustalone prawo do otrzymywania zasiłku stałego, zasiłku okresowego, zasiłku rodzinnego lub specjalnego zasiłku opiekuńczego

(potwierdzone w zaświadczeniu wydanym na wniosek Beneficjenta, przez wójta, burmistrza lub prezydenta miasta, zawierającym wskazanie rodzaju zasiłku oraz okresu, na który został przyznany. Zasiłek musi przysługiwać w każdym z kolejnych 6 miesięcy kalendarzowych poprzedzających miesiąc złożenia wniosku o wydanie zaświadczenia oraz co najmniej do dnia złożenia wniosku o dofinansowanie).

W przypadku prowadzenia działalności gospodarczej przez osobę, która przedstawiła zaświadczenie o przeciętnym miesięcznym dochodzie na jednego członka jej gospodarstwa domowego, roczny jej przychód, z tytułu prowadzenia pozarolniczej działalności gospodarczej za rok kalendarzowy, za który ustalony został przeciętny miesięczny dochód wskazany w zaświadczeniu, nie przekroczył dwudziestokrotności kwoty minimalnego wynagrodzenia za pracę określonego w rozporządzeniu Rady Ministrów obowiązującym w grudniu roku poprzedzającego rok złożenia wniosku o dofinansowanie.

Ociepl dom!
Wymień
ogrzewanie!

czyste powietrze
zdrowy wybór
Twój wybór!

PŁAĆ MNIEJ,
ZMNIJSZ RACHUNKI!



czystepowietrze.gov.pl

Wysokość dofinansowania

Zwiększenie intensywności dofinansowania:

z 30% na 40 - 55% przy podstawowym poziomie dofinansowania

z 60% na 70 - 80% przy podwyższonym poziomie dofinansowania

z 90% na 100% przy najwyższym poziomie dofinansowania

Wyłączenie z kosztów kwalifikowanych podatku od towarów i usług (VAT)

Dotacja w ramach Programu będzie udzielana w odniesieniu do kosztów netto

Podniesienie maksymalnych kwot dotacji

- urealnienie do obecnie panujących cen materiałów i urządzeń oraz uzależnienie od wykonania kompleksowej termomodernizacji

Ociepl dom!
Wymień
ogrzewanie!

czyste powietrze
zdrowy wybór
Twój wybór!

PŁAĆ MNIEJ,
ZMNIJSZ RACHUNKI!



czystepowietrze.gov.pl

Część 1) Programu

– podstawowy poziom dofinansowania

Ociepl dom!
Wymień
ogrzewanie!

czyste powietrze
zdrowy wybór
Twój wybór!

Rodzaj przedsięwzięcia	Maksymalna kwota dotacji dla przedsięwzięć		Maksymalna kwota dotacji dla przedsięwzięć z kompleksową termomodernizacją	
	bez PV*	z PV*	bez PV*	z PV*
Wymiana nieefektywnego źródła ciepła na paliwo stała na pompę ciepła typu powietrze-woda albo gruntową pompę ciepła wraz z termomodernizacją	35 000 zł	41 000 zł	60 000 zł	66 000 zł
Wymiana nieefektywnego źródła ciepła na inne źródło (zgodne z załącznikiem 2 do PPCP) wraz z termomodernizacją	25 000 zł	31 000 zł	50 000 zł	56 000 zł
Termomodernizacja bez wymiany źródła (w przypadku gdy budynek posiada inne źródło ciepła niż na paliwo stałe lub źródła ciepła na paliwo stałe minimum 5 klasy)	13 000 zł	n/d	33 000 zł	n/d

*PV-mikroinstalacja fotowoltaiczna

Koszt przeprowadzenia audytu energetycznego (do 1 200 zł) stanowi dodatkowe dofinansowanie – nie jest wliczany do maksymalnego poziomu dotacji przysługującej Beneficjentowi

PŁAĆ MNIEJ,
ZMNIJSZ RACHUNKI!



czystepowietrze.gov.pl

Część 2) Programu – podwyższony poziom dofinansowania

Ociepl dom!
Wymień
ogrzewanie!

czyste powietrze
zdrowy wybór
Twój wybór!

Rodzaj przedsięwzięcia	Maksymalna kwota dotacji dla przedsięwzięć		Maksymalna kwota dotacji dla przedsięwzięć z kompleksową termomodernizacją	
	bez PV*	z PV*	bez PV*	z PV*
Wymiana nieefektywnego źródła ciepła na paliwo stała na pompę ciepła typu powietrze-woda albo gruntową pompę ciepła wraz z termomodernizacją	50 000 zł	59 000 zł	90 000 zł	99 000 zł
Wymiana nieefektywnego źródła ciepła na inne źródło (zgodne z załącznikiem 2a do PPCP) wraz z termomodernizacją	32 000 zł	41 000 zł	72 000 zł	81 000 zł
Termomodernizacja bez wymiany źródła (w przypadku gdy budynek posiada inne źródło ciepła niż na paliwo stałe lub źródła ciepła na paliwo stałe minimum 5 klasy)	25 000 zł	n/d	48 000 zł	n/d

*PV-mikroinstalacja fotowoltaiczna

Koszt przeprowadzenia audytu energetycznego (do 1 200 zł) stanowi dodatkowe dofinansowanie – nie jest wliczany do maksymalnego poziomu dotacji przysługującej Beneficjentowi

PŁAĆ MNIEJ,
ZMNIJSZ RACHUNKI!



czystepowietrze.gov.pl

Część 3) Programu – najwyższy poziom dofinansowania

Ociepl dom!
Wymień
ogrzewanie!

czyste powietrze
zdrowy wybór
Twój wybór!

Rodzaj przedsięwzięcia	Maksymalna kwota dotacji dla przedsięwzięć		Maksymalna kwota dotacji dla przedsięwzięć z kompleksową termomodernizacją	
	bez PV*	z PV*	bez PV*	z PV*
Wymiana nieefektywnego źródła ciepła na paliwo stała na pompę ciepła typu powietrze-woda albo gruntową pompę ciepła wraz z termomodernizacją	70 000 zł	79 000 zł	120 000 zł	135 000 zł
Wymiana nieefektywnego źródła ciepła na inne źródło (zgodne z załącznikiem 2b do PPCP) wraz z termomodernizacją	50 000 zł	59 000 zł	100 000 zł	115 000 zł
Termomodernizacja bez wymiany źródła (w przypadku gdy budynek posiada inne źródło ciepła niż na paliwo stałe lub źródła ciepła na paliwo stałe minimum 5 klasy)	40 000 zł	n/d	70 000 zł	n/d

*PV-mikroinstalacja fotowoltaiczna

Koszt przeprowadzenia audytu energetycznego (do 1 200 zł) stanowi dodatkowe dofinansowanie – nie jest wliczany do maksymalnego poziomu dotacji przysługującej Beneficjentowi

PŁAĆ MNIEJ,
ZMNIJSZ RACHUNKI!



czystepowietrze.gov.pl

Maksymalne dotacje dla wybranych kategorii kosztów kwalifikowanych w programie „Czyste Powietrze”



Narodowy Fundusz
Ochrony Środowiska
i Gospodarki Wodnej



Ministerstwo
Klimatu i Środowiska

czystepowietrze.gov.pl	Podstawowy poziom dofinansowania łącznie do 66 000 zł KOMPLEKSOWA TERMOMODERNIZACJA z PV		Podwyższony poziom dofinansowania łącznie do 99 000 zł KOMPLEKSOWA TERMOMODERNIZACJA z PV		Najwyższy poziom dofinansowania łącznie do 135 000 zł KOMPLEKSOWA TERMOMODERNIZACJA z PV	
	Maksymalna intensywność dofinansowania (procent faktycznie poniesionych kosztów netto)	Maksymalna kwota dotacji (zł)	Maksymalna intensywność dofinansowania (procent faktycznie poniesionych kosztów netto)	Maksymalna kwota dotacji (zł)	Maksymalna intensywność dofinansowania (procent faktycznie poniesionych kosztów netto)	Maksymalna kwota dotacji (zł)
Audyt energetyczny	100%	1 200	100%	1 200	100%	1 200
Podłączenie do sieci ciepłowniczej wraz z przyłączem	55%	12 200	80%	17 800	100%	22 200
Pompa ciepła powietrze/woda	40%	12 600	70%	22 000	100%	31 500
Pompa ciepła powietrze/woda (o podwyższonej klasie efektywności energetycznej)	55%	19 400	80%	28 100	100%	35 200
Pompa ciepła powietrze/powietrze	40%	4 400	70%	7 800	100%	11 100
Gruntowa pompa ciepła (o podwyższonej klasie efektywności energetycznej)	55%	28 000	80%	40 700	100%	50 900
Kocioł gazowy kondensacyjny	40%	6 100	70%	10 700	100%	15 300
Kotłownia gazowa	45%	8 300	70%	13 900	100%	18 500
Kocioł olejowy kondensacyjny	40%	7 400	70%	13 000	100%	18 500
Kocioł zgazowujący drewno	40%	6 600	70%	11 700	100%	16 700
Kocioł zgazowujący drewno (podwyższony standard)	45%	9 000	70%	14 300	100%	20 400
Kocioł na pellet drzewny	40%	5 600	70%	9 700	100%	13 900
Kocioł na pellet drzewny (podwyższony standard)	45%	9 100	70%	14 300	100%	20 400
Ogrzewanie elektryczne	40%	5 600	70%	9 700	100%	13 900
Instalacja c.o. i c.w.u.	40%	8 100	70%	14 300	100%	20 400
Wentylacja mechaniczna z odzyskiem ciepła	40%	6 700	70%	11 700	100%	16 700
Mikroinstalacja fotowoltaiczna	40%	6 000	70%	9 000	100%	15 000

Koszty termomodernizacji: ocieplenie przegród, wymiana okien, drzwi i bram garażowych nie mają limitu kwotowego i są dofinansowane w określonym % do poniesionych kosztów netto.

Kompleksowa termomodernizacja

Przyznanie i wypłacenie dotacji do **przedsięwzięcia z kompleksową termomodernizacją** budynku/lokalu mieszkalnego, możliwe będzie po spełnieniu łącznie następujących warunków:

- 1) Został **przeprowadzony audyt energetyczny** budynku/lokalu mieszkalnego i został złożony wraz z wnioskiem o płatność **Dokument podsumowujący audyt energetyczny**, sporządzony na obowiązującym w ramach Programu wzorze
- 2) Osiągnięto **co najmniej jeden wskaźnik kompleksowej termomodernizacji**:
 - a) zmniejszenie zapotrzebowania na energię użytkową do **80 kWh/(m²*rok)** lub
 - b) zmniejszenie zapotrzebowania na energię użytkową o **minimum 40%**
- 3) Zrealizowany został w całości wariant z audytu energetycznego gwarantujący osiągnięcie co najmniej jednego ze wskaźników określonych w pkt 2), nie później, niż do dnia zakończenia realizacji przedsięwzięcia

Ociepl dom!
Wymień
ogrzewanie!


czyste powietrze
zdrowy wybór
Twój wybór!

PŁAĆ MNIEJ,
ZMNIJSZ RACHUNKI!



czystepowietrze.gov.pl

Możliwość złożenia dwóch wniosków

- **Wprowadzenie możliwości złożenia dwóch wniosków o dofinansowanie w ramach Programu.** Do tej liczby nie wlicza się wniosków o dofinansowanie złożonych do 14.05.2020 r. Kolejny wniosek o dofinansowanie może zostać złożony na inne koszty kwalifikowane niż dofinansowane wcześniejszą dotacją/wcześniejszymi dotacjami, pod warunkiem zakończenia i rozliczenia wcześniejszego przedsięwzięcia/wcześniejszych przedsięwzięć
- Dotacja do przedsięwzięcia z kompleksową termomodernizacją może być udzielona i wypłacona na dany budynek/lokal mieszkalny wyłącznie w ramach jednego wniosku

Ociepl dom!
Wymień
ogrzewanie!

czyste powietrze
zdrowy wybór
Twój wybór!

PŁAĆ MNIEJ,
ZMNIJSZ RACHUNKI!



czystepowietrze.gov.pl

Inne zmiany w Programie

- Brak konieczności rozliczania źródła ciepła w pierwszym wniosku o płatność
- Uproszczenie zasad rozliczeń wniosków o płatność, w celu przyspieszenia wypłaty dotacji dla beneficjentów
- Beneficjent, który zawarł umowę o dofinansowanie w formie dotacji z prefinansowaniem ma możliwość zmiany warunków umowy o dofinansowanie na warunki obowiązujące w obecnej wersji Programu
- Uspójnienie terminów rozpoczęcia realizacji przedsięwzięcia w ścieżce zwykłej i ścieżce bankowej: do 6 miesięcy przed złożeniem wniosku o dofinansowanie
- Zwiększenie maksymalnej kwoty kredytu objętego dotacją do 150 000 złotych (było 100 000 zł)

Ociepl dom!
Wymień
ogrzewanie!

czyste powietrze
zdrowy wybór
Twój wybór!

PŁAĆ MNIEJ,
ZMNIJSZ RACHUNKI!



czystepowietrze.gov.pl

Inne zmiany w Programie

- Możliwość zakupu i montażu kotła na biomasę drzewną (kotła zgazowującego drewno lub kotła na pellet) o emisyjności $\leq 20 \text{ mg/m}^3$ w budynku podłączonym do sieci dystrybucji gazu.
- Eliminacja dofinansowania kotłów na biomasę (kotłów zgazowujących drewno oraz kotłów na pellet) o emisyjności wyższej niż 20 mg/m^3 od 1 lipca 2023 r. po zastosowaniu okresu przejściowego.

Ociepl dom!
Wymień
ogrzewanie!

czyste powietrze
zdrowy wybór
Twój wybór!

PŁAĆ MNIEJ,
ZMNIJSZ RACHUNKI!



czystepowietrze.gov.pl

Rusza nowa wersja programu 2023

„Czyste Powietrze”



CZĘŚĆ I PROGRAMU

podstawowy poziom
dofinansowania

do 41 tys. zł
(bez kompleksowej termomodernizacji z PV)

do 66 tys. zł
(z kompleksową termomodernizacją z PV)

CZĘŚĆ II PROGRAMU

podwyższony poziom
dofinansowania

do 59 tys. zł
(bez kompleksowej termomodernizacji z PV)

do 99 tys. zł
(z kompleksową termomodernizacją z PV)

CZĘŚĆ III PROGRAMU

najwyższy poziom
dofinansowania

do 79 tys. zł
(bez kompleksowej termomodernizacji z PV)

do 135 tys. zł
(z kompleksową termomodernizacją z PV)

**MAKSYMALNA
DOTACJA**

**Przy KOMPLEKSOWEJ TERMOMODERNIZACJI wymagany audyt energetyczny
do 100% kosztów kwalifikowanych / maksymalnie 1200 zł**

INTENSYWNOŚĆ DOFINANSOWANIA

od **40%** do **55%**

od **70%** do **80%**

do **100%** kosztów kwalifikowanych

MAKSYMALNY DOCHÓD

**Roczny dochód
wnioskodawcy**

do 135 tys. zł

Przeciętny miesięczny dochód na osobę

do 1 894 zł
(gospodarstwa wieloosobowe)

do 2 651 zł
(gospodarstwa jednoosobowe)

do 1 090 zł *(gospodarstwa wieloosobowe)*

do 1 526 zł *(gospodarstwa jednoosobowe)*

Wymóg:
Do wniosku należy dołączyć zaświadczenie
o dochodach wydawane przez gminę.

Wymóg: do wniosku należy dołączyć zaświadczenie
o dochodach wydawane przez gminę
lub
prawo do otrzymania zasiłku stałego, zasiłku okresowego,
zasiłku rodzinnego lub specjalnego zasiłku opiekuńczego.

LICZBA TRANSZ ROZLICZEŃ

do trzech
(przy ścieżce bankowej – jedna)

do pięciu
do trzech *(dotacja z prefinansowaniem)*

**OKRES REALIZACJI
PRZEDSIĘWZIĘCIA**

do 30 miesięcy
(przy ścieżce bankowej do 18 miesięcy)

do 36 miesięcy
(brak ścieżki bankowej)

do 18 miesięcy od daty złożenia wniosku *(dotacja z prefinansowaniem)*

Maksymalne kwoty dotacji mogą być powiększone o koszt audytu energetycznego – do 100% intensywności dofinansowania, ale nie więcej jak 1200 zł.

Weź dofinansowanie z programu „Czyste Powietrze”



Weź DOTACJĘ / Weź DOTACJĘ z PREFINANSOWANIEM

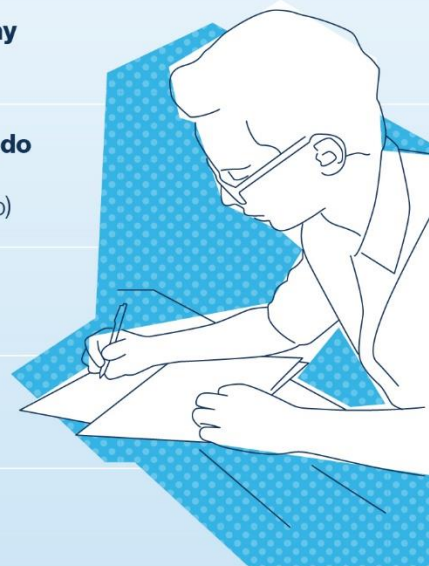
I Złóż e-wniosek przez Internet

- 1** Wejdź na rządowy portal **gov.pl** (zakładka „**Nieruchomości i środowisko**” a potem opcja „**Skorzystaj z programu Czyste Powietrze**”)
- 2** Kliknij przycisk **ZŁÓŻ WNIOSEK** (przeniesiesz się na gwd.nfosigw.gov.pl)*
- 3** **Zaloguj / zarejestruj się** za pomocą **login.gov.pl** (przeniesiesz się na stronę login.gov.pl)
- 4** Wybierz sposób **logowania**
- 5** **Utwórz i wypełnij** wniosek o dofinansowanie
- 6** **Sprawdź** wypełniony wniosek
- 7** **Dołącz wymagane załączniki** w formie skanów lub dokumentów elektronicznych
- 8** **Podpisz wniosek elektronicznie** za pomocą profilu zaufanego lub podpisu kwalifikowanego
- 9** **Wyślij dokumenty**, czyli wniosek z załącznikami (potwierdzenie złożenia wniosku otrzymasz na e-mail)



II Złóż papierowy wniosek w urzędzie

- 1** Zaloguj się w systemie **Generator Wniosków o Dofinansowanie (GWD)** na stronie internetowej <https://gwd.nfosigw.gov.pl>
- 2** **Wypełnij wniosek o dofinansowanie** lub **dofinansowanie z prefinansowaniem** zgodnie z instrukcją
- 3** **Zweryfikuj wypełniony wniosek i zatwierdź**
- 4** Kliknij ikonę „**przygotuj do podpisu**” (nie wybieraj podpisu elektronicznego)
- 6** **Wydrukuj** wniosek
- 7** **Dołącz wymagane załączniki**
- 8** **Podpisz wniosek**
- 9** **Złóż wniosek osobiście lub drogą pocztową bądź kurierem** do właściwego WFOŚiGW lub jego oddziału lub gminy, która zawarła porozumienie o realizacji programu



Weź łącznie KREDYT Z DOTACJĄ

III Złóż wniosek w banku i skorzystaj z Kredytu Czyste Powietrze

- 1** Przyjdź do **oddziału banku** (lub partnera banku), który przystąpił do programu „Czyste Powietrze”
- 2** **Złóż wniosek** o Kredyt Czyste Powietrze (bank poinformuje Cię, czy kredyt jest objęty gwarancją BGK)
- 3** **Skompletuj i złóż wymagane załączniki**
- 4** Po przyznaniu kredytu, **bank wypełni Twój wniosek** o dofinansowanie z programu „Czyste Powietrze”
- 5** **Sprawdź i podpisz** wypełniony wniosek o dofinansowanie
- 6** **Bank wyśle Twój wniosek** do wojewódzkiego funduszu ochrony środowiska i gospodarki wodnej



*e-wniosek złożysz również logując się bezpośrednio w systemie GWD tj. na gwd.nfosigw.gov.pl

BAZA WIEDZY

O PROGRAMIE „CZyste Powietrze”



INFORMACJE O PROGRAMIE



Strona internetowa

- czystepowietrze.gov.pl



Infolinia 22 340 40 80

- dla każdego: pytania dotyczące programu
- od poniedziałku do piątku 8:00-16:00



Właściwe terytorialnie wojewódzkie fundusze ochrony środowiska

- dla każdego: pytania o status złożonego wniosku



Gminne punkty konsultacyjno-informacyjne

- dla każdego: pytania o program i składanie wniosku (lista gmin aktualizowana jest na stronie czystepowietrze.gov.pl)



Wybrane banki

- dla każdego, kto chce skorzystać z Kredytu Czyste Powietrze (lista banków, które prowadzą nabór wniosków o dotacje na częściową spłatę kapitału kredytu bankowego aktualizowana jest na stronie czystepowietrze.gov.pl)



Infolinia 22 340 40 90

- tylko dla gmin: pytania o współpracę przy wdrażaniu programu
- od poniedziałku do piątku 8:00-16:00



Akademia Czystego Powietrza

czystepowietrze.gov.pl/akademiaczystegopowietrza

pakiet praktycznych i fachowych szkoleń, w tym np.: instruktaż wypełniania wniosku o dotację



WARTO WIEDZIEĆ



Trzy ścieżki składania wniosków w programie

- **elektronicznie** przez rządowy portal gov.pl lub portal NFOŚiGW <https://gwd.nfosigw.gov.pl>
- **papierowo** przez portal NFOŚiGW: <https://gwd.nfosigw.gov.pl>
- **w banku** w przypadku Kredytu Czyste Powietrze



Maksymalne poziomy dofinansowania

- do 135 tys. zł najwyższy poziom dofinansowania
- do 99 tys. zł podwyższony poziom dofinansowania
- do 66 tys. zł podstawowy poziom dofinansowania
- plus 1, 2 tys. zł na audyt energetyczny (jeśli dotyczy)



POMOC



Bezpłatne doradztwo

doradztwo-energetyczne.gov.pl

wsparcie doradców energetycznych, których jednym z zadań jest wsparcie przyszłych beneficjentów starających się o dofinansowanie z programu „Czyste Powietrze”

peee.gov.pl

platforma ekspertów efektywności energetycznej, gdzie eksperci zarejestrowani na Platformie doradzą Ci jakie działania należy podjąć by ocieplić dom, wymienić „kopciucha” i skorzystać z dofinansowania programu „Czyste Powietrze”.

Wymagania techniczne dla urządzeń i materiałów

- Szczegółowe wymagania techniczne dla urządzeń i materiałów wskazane są w załączniku 2, 2a i 2b do Programu Priorytetowego „Czyste Powietrze”
- Wszystkie zainstalowane oraz użytkowane urządzenia służące do celów ogrzewania lub przygotowania ciepłej wody użytkowej muszą spełniać docelowe wymagania obowiązujących na terenie położenia budynku/lokalu mieszkalnego objętego dofinansowaniem, aktów prawa miejscowego, w tym uchwał antysmogowych, również wtedy kiedy akty te przewidują bardziej rygorystyczne ograniczenia dotyczące zakupu i montażu źródła ciepła.
- Wszystkie urządzenia oraz materiały muszą być fabrycznie nowe, dopuszczone do obrotu oraz w przypadku gdy wynika to z obowiązujących przepisów prawa - posiadać deklaracje zgodności urządzeń z przepisami z zakresu bezpieczeństwa produktu (oznaczenia „CE” lub „B”). Jeżeli wynika to z przepisów prawa, usługi muszą być wykonane przez osoby lub podmioty posiadające stosowne uprawnienia i pozwolenia oraz przeprowadzone zgodnie z obowiązującym prawem i normami.

Ociepl dom!
Wymień
ogrzewanie!

czyste powietrze
zdrowy wybór
Twój wybór!

PŁAĆ MNIEJ,
ZMNIJSZ RACHUNKI!



czystepowietrze.gov.pl

Rodzaje nowych źródeł ciepła

- Pompa ciepła powietrze/woda
- Pompa ciepła powietrze/woda o podwyższonej klasie efektywności energetycznej
- Pompa ciepła powietrze/powietrze
- Gruntowa pompa ciepła o podwyższonej klasie efektywności energetycznej
- Kocioł gazowy kondensacyjny
- Kotłownia gazowa
- Kocioł olejowy kondensacyjny
- Kocioł zgazowujący drewno - tylko do 30 czerwca 2023 r.
- Kocioł zgazowujący drewno o podwyższonym standardzie
- Kocioł na pellet drzewny - tylko do 30 czerwca 2023 r.
- Kocioł na pellet drzewny o podwyższonym standardzie
- Ogrzewanie elektryczne

Ociepl dom!
Wymień
ogrzewanie!


czyste powietrze
zdrowy wybór
Twój wybór!

PŁAĆ MNIEJ,
ZMNIJSZ RACHUNKI!





Wymagania techniczne dla urządzeń i materiałów



Narodowy Fundusz
Ochrony Środowiska
i Gospodarki Wodnej

Nazwa	Koszty kwalifikowane	Wymagania techniczne
Podłączenie do sieci ciepłowniczej wraz z przyłączem	Zakup/montaż węzła cieplnego z programatorem temperatury, zbiornikiem akumulacyjnym/buforowym, zbiornikiem cwu z osprzętem, wraz z wykonaniem przyłącza od sieci ciepłowniczej do węzła cieplnego (w tym opłata przyłączeniowa).	
Pompa ciepła powietrze/woda	Zakup/montaż pompy ciepła typu powietrze/woda z osprzętem, zbiornikiem akumulacyjnym/buforowym, zbiornikiem cwu z osprzętem.	<p>Pompy ciepła muszą spełniać w odniesieniu do ogrzewania pomieszczeń wymagania klasy efektywności energetycznej minimum A+ (dotyczy klasy energetycznej wyznaczonej w temperaturze zasilania 55°C) na podstawie karty produktu i etykiety energetycznej.</p> <p>W przypadku montażu zestawu, musi on spełniać wymagania klasy energetycznej, co najmniej jedną klasę wyżej niż wspomagane źródło ciepła na podstawie etykiety energetycznej dla zestawu.</p> <p>Niskotemperaturowe pompy ciepła nie są kwalifikowane do dofinansowania</p>

Nazwa	Koszty kwalifikowane	Wymagania techniczne
Pompa ciepła powietrze/woda o podwyższonej klasie efektywności energetycznej	Zakup/montaż pompy ciepła typu powietrze/woda z osprzętem, zbiornikiem akumulacyjnym/buforowym, zbiornikiem cwu z osprzętem.	<p>Pompy ciepła muszą spełniać w odniesieniu do ogrzewania pomieszczeń wymagania klasy efektywności energetycznej minimum A++ (dotyczy klasy energetycznej wyznaczonej w temperaturze zasilania 55°C) na podstawie karty produktu i etykiety energetycznej.</p> <p>W przypadku montażu zestawu, musi on spełniać wymagania klasy energetycznej, co najmniej jedną klasę wyżej niż wspomagane źródło ciepła na podstawie etykiety energetycznej dla zestawu.</p> <p>Niskotemperaturowe pompy ciepła nie są kwalifikowane do dofinansowania.</p>
Pompa ciepła powietrze/powietrze	Zakup/montaż pompy ciepła typu powietrze/powietrze z osprzętem.	Pompy ciepła muszą spełniać w odniesieniu do ogrzewania pomieszczeń wymagania klasy efektywności energetycznej minimum A+ (dla klimatu umiarkowanego) na podstawie karty produktu i etykiety energetycznej.

Wymagania techniczne dla urządzeń i materiałów

Nazwa	Koszty kwalifikowane	Wymagania techniczne
Gruntowa pompa ciepła o podwyższonej klasie efektywności energetycznej	Zakup/montaż pompy ciepła typu grunt/woda, woda/woda z osprzętem, zbiornikiem akumulacyjnym/buforowym, zbiornikiem cwu z osprzętem.	<p>Pompy ciepła muszą spełniać w odniesieniu do ogrzewania pomieszczeń wymagania klasy efektywności energetycznej minimum A++ (dotyczy klasy energetycznej wyznaczonej w temperaturze zasilania 55°C) na podstawie karty produktu i etykiety energetycznej.</p> <p>W przypadku montażu zestawu, musi on spełniać wymagania klasy energetycznej, co najmniej jedną klasę wyżej niż wspomagane źródło ciepła na podstawie etykiety energetycznej dla zestawu.</p> <p>Niskotemperaturowe pompy ciepła nie są kwalifikowane do dofinansowania.</p>
Kocioł gazowy kondensacyjny	Zakup/montaż kotła gazowego kondensacyjnego z osprzętem, sterowaniem, armaturą zabezpieczającą i regulującą, układem doprowadzenia powietrza i odprowadzenia spalin w tym budową nowego komina, zbiornikiem akumulacyjnym/buforowym, zbiornikiem cwu z osprzętem. W ramach kosztów kwalifikowanych osprzętu do kotła gazowego kondensacyjnego ujęta jest m.in. instalacja prowadząca od przyłącza do kotła.	<p>Kotły gazowe kondensacyjne muszą spełniać w odniesieniu do ogrzewania pomieszczeń, wymagania klasy efektywności energetycznej minimum A na podstawie karty produktu i etykiety energetycznej.</p> <p>W przypadku montażu zestawu, musi on spełniać wymagania klasy energetycznej, co najmniej jedną klasę wyżej niż wspomagane źródło ciepła na podstawie etykiety energetycznej dla zestawu.</p>

Wymagania techniczne dla urządzeń i materiałów

Nazwa	Koszty kwalifikowane	Wymagania techniczne
<p>Kotłownia gazowa (przyłącze gazowe/zbiornik na gaz, instalacja wewnętrzna, kocioł gazowy kondensacyjny, opłata przyłączeniowa); Dotyczy budynków, które nie są przyłączone do sieci dystrybucji gazu.</p>	<p>Wykonanie przyłącza gazowego (w tym koszt opłaty przyłączeniowej) / zakupu i montażu zbiornika gazowego, instalacji od przyłącza do kotła / od zbiornika na gaz do kotła, w tym koszt opłaty przyłączeniowej. Zakup/montaż kotła gazowego kondensacyjnego z osprzętem, sterowaniem, armaturą zabezpieczającą i regulującą, układem doprowadzenia powietrza i odprowadzenia spalin w tym budową nowego komina, zbiornikiem akumulacyjnym/buforowym, zbiornikiem cwu z osprzętem</p>	<p>Kotły gazowe kondensacyjne muszą spełniać w odniesieniu do ogrzewania pomieszczeń, wymagania klasy efektywności energetycznej minimum A na podstawie karty produktu i etykiety energetycznej. Prace będące przedmiotem dokumentacji projektowej, zostaną zrealizowane w ramach złożonego wniosku o dofinansowanie przedsięwzięcia, nie później, niż do dnia zakończenia realizacji wnioskowanego przedsięwzięcia. W przypadku montażu zestawu, musi on spełniać wymagania klasy energetycznej, co najmniej jedną klasę wyżej niż wspomagane źródło ciepła na podstawie etykiety energetycznej dla zestawu.</p>
<p>Kocioł olejowy kondensacyjny</p>	<p>Zakup/montaż kotła olejowego kondensacyjnego z osprzętem, sterowaniem, armaturą zabezpieczającą i regulującą, układem doprowadzenia powietrza i odprowadzenia spalin w tym budową nowego komina, zbiornikiem akumulacyjnym/buforowym, zbiornikiem cwu z osprzętem, zbiornikiem na olej. W ramach kosztów kwalifikowanych osprzętu do kotła olejowego kondensacyjnego ujęta jest m.in. instalacja prowadząca od zbiornika na olej do kotła.</p>	<p>Kotły olejowe kondensacyjne muszą spełniać w odniesieniu do ogrzewania pomieszczeń, wymagania klasy efektywności energetycznej minimum A na podstawie karty produktu i etykiety energetycznej. W przypadku montażu zestawu, musi on spełniać wymagania klasy energetycznej, co najmniej jedną klasę wyżej niż wspomagane źródło ciepła na podstawie etykiety energetycznej dla zestawu.</p>

Wymagania techniczne dla urządzeń i materiałów

Nazwa	Koszty kwalifikowane	Wymagania techniczne
Kocioł zgazowujący drewno*	<p>Zakup/montaż kotła zgazowującego drewno z osprzętem, armaturą zabezpieczającą i regulującą, układem doprowadzenia powietrza i odprowadzenia spalin w tym budową nowego komina, zbiornikiem akumulacyjnym/buforowym, zbiornikiem cwu z osprzętem.</p> <p>*Koszt kwalifikowany pod warunkiem złożenia wniosku o dofinansowanie obejmującego ten koszt oraz zakupu (wystawienie faktury lub równoważnego dokumentu księgowego) i montażu kotła do 30 czerwca 2023 r.</p>	<p>Kotły zgazowujące drewno muszą posiadać certyfikat/świadectwo potwierdzające spełnienie wymogów dotyczących ekoprojektu (ecodesign);</p> <p>Kotły zgazowujące drewno muszą posiadać klasę efektywności energetycznej minimum A+ na podstawie karty produktu i etykiety energetycznej;</p> <p>Kotły te mogą być przeznaczone wyłącznie do zgazowania biomasy w formie drewna kawałkowego albo do spalania biomasy w formie pelletu drzewnego oraz zgazowania biomasy w formie drewna kawałkowego.</p> <p>Do dofinansowania kwalifikują się jedynie kotły z automatycznym podawaniem pelletu drzewnego.</p> <p>Do dofinansowania nie są kwalifikowane inne urządzenia wielopaliwowe.</p> <p>Kocioł nie może posiadać rusztu awaryjnego lub przedpaleniska/brak możliwości montażu rusztu awaryjnego lub przedpaleniska;</p> <p>Dodatkowo źródła ciepła muszą docelowo spełniać wymogi aktów prawa miejscowego, w tym uchwał antysmogowych co do kotłów i rodzajów paliwa, o ile takie zostały ustanowione na terenie położenia budynku/lokalu mieszkalnego objętego dofinansowaniem;</p> <p>Kocioł musi być eksploatowany ze zbiornikiem akumulacyjnym/buforowym/zbiornikiem cwu, którego minimalna bezpieczna pojemność jest określona zgodnie ze wzorem „Pojemność zasobnika” znajdującego się w Rozporządzeniu Komisji (UE) 2015/1189 w odniesieniu do wymogów dotyczących ekoprojektu dla kotłów na paliwa stałe.</p> <p>Przewody kominowe / spalinowe muszą być dostosowane do pracy z zamontowanym kotłem, co będzie potwierdzone w protokole z odbioru kominiarskiego podpisanym przez mistrza kominiarskiego.</p> <p>W przypadku montażu zestawu, musi on spełniać wymagania klasy energetycznej, co najmniej jedną klasę wyżej niż wspomagane źródło ciepła na podstawie etykiety energetycznej dla zestawu.</p>

Wymagania techniczne dla urządzeń i materiałów

Nazwa	Koszty kwalifikowane	Wymagania techniczne
<p>Kocioł zgazowujący drewno o podwyższonym standardzie</p>	<p>Zakup/montaż kotła zgazowującego drewno o obniżonej emisyjności cząstek stałych o wartości $\leq 20 \text{ mg/m}^3$ (w odniesieniu do suchych spalin w temp. 0°C, 1013 mbar przy $\text{O}_2=10\%$) z osprzętem, armaturą zabezpieczającą i regulującą, układem doprowadzenia powietrza i odprowadzenia spalin w tym budową nowego komina, zbiornikiem akumulacyjnym/buforowym, zbiornikiem cwu z osprzętem.</p>	<p>Kotły zgazowujące drewno muszą posiadać certyfikat/świadczenie potwierdzające spełnienie wymogów dotyczących ekoprojektu (ecodesign); Kotły zgazowujące drewno o podwyższonym standardzie muszą charakteryzować się obniżoną emisyjnością cząstek stałych o wartości $\leq 20 \text{ mg/m}^3$; Kotły zgazowujące drewno muszą posiadać klasę efektywności energetycznej minimum A+ na podstawie karty produktu i etykiety energetycznej; Kotły te mogą być przeznaczone wyłącznie do zgazowania biomasy w formie drewna kawałkowego albo do spalania biomasy w formie pelletu drzewnego oraz zgazowania biomasy w formie drewna kawałkowego. Do dofinansowania kwalifikują się jedynie kotły z automatycznym podawaniem pelletu drzewnego. Do dofinansowania nie są kwalifikowane inne urządzenia wielopaliwowe. Kocioł nie może posiadać rusztu awaryjnego lub przedpaleniska/brak możliwości montażu rusztu awaryjnego lub przedpaleniska; Dodatkowo źródła ciepła muszą docelowo spełniać wymogi aktów prawa miejscowego, w tym uchwał antysmogowych co do kotłów i rodzajów paliwa, o ile takie zostały ustanowione na terenie położenia budynku/lokalu mieszkalnego objętego dofinansowaniem; Kocioł musi być eksploatowany ze zbiornikiem akumulacyjnym/buforowym/zbiornikiem cwu, którego minimalna bezpieczna pojemność jest określona zgodnie ze wzorem „Pojemność zasobnika” znajdującego się w Rozporządzeniu Komisji (UE) 2015/1189 w odniesieniu do wymogów dotyczących ekoprojektu dla kotłów na paliwa stałe. Przewody kominowe / spalinowe muszą być dostosowane do pracy z zamontowanym kotłem, co będzie potwierdzone w protokole z odbioru kominarskiego podpisanym przez mistrza kominarskiego. W przypadku montażu zestawu, musi on spełniać wymagania klasy energetycznej, co najmniej jedną klasę wyżej niż wspomagane źródło ciepła na podstawie etykiety energetycznej dla zestawu.</p>

Wymagania techniczne dla urządzeń i materiałów

Nazwa	Koszty kwalifikowane	Wymagania techniczne
Kocioł na pellet drzewny*	<p>Zakup/montaż kotła na pellet drzewny z automatycznym sposobem podawania paliwa z osprzętem, armaturą zabezpieczającą i regulującą, układem doprowadzenia powietrza i odprowadzenia spalin w tym budowę nowego komina, zbiornikiem akumulacyjnym/buforowym, zbiornikiem cwu z osprzętem.</p> <p>*Koszt kwalifikowany pod warunkiem złożenia wniosku o dofinansowanie obejmującego ten koszt oraz zakupu (wystawienie faktury lub równoważnego dokumentu księgowego) i montażu kotła do 30 czerwca 2023 r.</p>	<p>Kotły na pellet drzewny muszą posiadać certyfikat/świadczenie potwierdzające spełnienie wymogów dotyczących ekoprojektu (ecodesign);</p> <p>Kotły na pellet drzewny muszą posiadać klasę efektywności energetycznej minimum A+ na podstawie karty produktu i etykiety energetycznej;</p> <p>Kotły te mogą być przeznaczone wyłącznie do spalania biomasy w formie pelletu drzewnego .</p> <p>Do dofinansowania nie są kwalifikowane urządzenia wielopaliwowe. Dofinansowanie jedynie do kotłów z automatycznym podawaniem paliwa; Kocioł nie może posiadać rusztu awaryjnego lub przedpaleniska/brak możliwości montażu rusztu awaryjnego lub przedpaleniska;</p> <p>Dodatkowo źródła ciepła muszą docelowo spełniać wymogi aktów prawa miejscowego, w tym uchwał antysmogowych co do kotłów i rodzajów paliwa, o ile takie zostały ustanowione na terenie położenia budynku/lokalu mieszkalnego objętego dofinansowaniem.</p> <p>Przewody kominowe / spalinowe muszą być dostosowane do pracy z zamontowanym kotłem, co będzie potwierdzone w protokole z odbioru kominiarskiego podpisanym przez mistrza kominiarskiego.</p> <p>W przypadku montażu zestawu, musi on spełniać wymagania klasy energetycznej, co najmniej jedną klasę wyżej niż wspomagane źródło ciepła na podstawie etykiety energetycznej dla zestawu.</p>

Wymagania techniczne dla urządzeń i materiałów

Nazwa	Koszty kwalifikowane	Wymagania techniczne
<p>Kocioł na pellet drzewny o podwyższonym standardzie</p>	<p>Zakup/montaż kotła na pellet drzewny z automatycznym sposobem podawania paliwa, o obniżonej emisyjności cząstek stałych o wartości $\leq 20 \text{ mg/m}^3$ (W odniesieniu do suchych spalin w temp. 0°C, 1013 mbar przy $\text{O}_2=10\%$) z osprzętem, armaturą zabezpieczającą i regulującą, układem doprowadzenia powietrza i odprowadzenia spalin w tym budową nowego komina, zbiornikiem akumulacyjnym/buforowym, zbiornikiem cwu z osprzętem.</p>	<p>Kotły na pellet drzewny o podwyższonym standardzie muszą posiadać certyfikat/świadczenie potwierdzające spełnienie wymogów dotyczących ekoprojektu (ecodesign); Kotły na pellet drzewny o podwyższonym standardzie muszą charakteryzować się obniżoną emisyjnością cząstek stałych o wartości $\leq 20 \text{ mg/m}^3$; Kotły na pellet drzewny o podwyższonym standardzie muszą posiadać klasę efektywności energetycznej minimum A+ na podstawie karty produktu i etykiety energetycznej; Kotły te mogą być przeznaczone wyłącznie do spalania biomasy w formie pelletu drzewnego. Do dofinansowania nie są kwalifikowane urządzenia wielopaliwowe. Dofinansowanie jedynie do kotłów z automatycznym podawaniem paliwa; Kocioł nie może posiadać rusztu awaryjnego lub przedpaleniska/brak możliwości montażu rusztu awaryjnego lub przedpaleniska; Dodatkowo źródła ciepła muszą docelowo spełniać wymogi aktów prawa miejscowego, w tym uchwał antysmogowych, co do kotłów i rodzajów paliwa, o ile takie zostały ustanowione na terenie położenia budynku/lokalu mieszkalnego objętego dofinansowaniem. Przewody kominowe / spalinowe muszą być dostosowane do pracy z zamontowanym kotłem, co będzie potwierdzone w protokole z odbioru kominiarskiego podpisanym przez mistrza kominiarskiego. W przypadku montażu zestawu, musi on spełniać wymagania klasy energetycznej, co najmniej jedną klasę wyżej niż wspomagane źródło ciepła na podstawie etykiety energetycznej dla zestawu.</p>

Wymagania techniczne dla urządzeń i materiałów

Nazwa	Koszty kwalifikowane	Wymagania techniczne
Ogrzewanie elektryczne	Zakup/montaż urządzenia grzewczego elektrycznego (innego niż pompa ciepła), materiałów instalacyjnych wchodzących w skład systemu ogrzewania elektrycznego, zbiornika akumulacyjnego/buforowego, zbiornika cwu z osprzętem.	W przypadku montażu zestawu, musi on spełniać wymagania klasy energetycznej, co najmniej jedną klasę wyżej niż wspomagane źródło ciepła na podstawie etykiety energetycznej dla zestawu.
Instalacja centralnego ogrzewania oraz instalacja ciepłej wody użytkowej	Zakup/montaż materiałów instalacyjnych i urządzeń wchodzących w skład instalacji centralnego ogrzewania (w tym kolektorów słonecznych będących elementem hybrydowego systemu ogrzewania z nowym źródłem ciepła), wykonanie równoważenia hydraulicznego instalacji grzewczej. Zakup/montaż materiałów instalacyjnych i urządzeń wchodzących w skład instalacji przygotowania ciepłej wody użytkowej (w tym kolektorów słonecznych i pomp ciepła do ciepłej wody użytkowej).	Kolektory słoneczne muszą posiadać: Certyfikat na europejski znak jakości „Solar Keymark” wraz z załącznikiem technicznym lub równoważny certyfikat potwierdzający m.in. przeprowadzenie badań kolektora; Pompy ciepła w odniesieniu do wytwarzania ciepłej wody użytkowej muszą spełniać wymagania klasy efektywności energetycznej minimum A na podstawie karty produktu i etykiety energetycznej. W przypadku montażu zestawu hybrydowego w powiązaniu z kolektorami słonecznymi, musi on spełniać wymagania klasy energetycznej, co najmniej jedną klasę wyżej niż wspomagane źródło ciepła na podstawie etykiety energetycznej dla zestawu.



Wymagania techniczne dla urządzeń i materiałów



Narodowy Fundusz
Ochrony Środowiska
i Gospodarki Wodnej

Nazwa	Koszty kwalifikowane	Wymagania techniczne
Wentylacja mechaniczna z odzyskiem ciepła	Zakup/montaż materiałów instalacyjnych składających się na system wentylacji mechanicznej z odzyskiem ciepła (wentylacja z centralą wentylacyjną, rekuperatory ścienne).	Wentylacja mechaniczna z odzyskiem ciepła musi spełniać wymagania klasy efektywności energetycznej minimum A na podstawie karty produktu i etykiety energetycznej.
Mikroinstalacja fotowoltaiczna	Zakup/montaż oraz odbiór i uruchomienie mikroinstalacji fotowoltaicznej (panele fotowoltaiczne z niezbędnym oprzyrządowaniem) - wymaganym elementem instalacji są liczniki dwukierunkowe (koszt licznika nie jest kosztem kwalifikowanym).	Mikroinstalacja fotowoltaiczna o zainstalowanej mocy elektrycznej od 2 kW do 10 kW. Urządzenia muszą być instalowane jako nowe, wyprodukowane w ciągu 24 miesięcy przed montażem; Dofinansowaniu nie podlegają projekty polegające na zwiększeniu mocy już istniejącej mikroinstalacji fotowoltaicznej; Zakończenie zadania rozumiane jest jako przyłączenie mikroinstalacji fotowoltaicznej do sieci.

Nazwa	Koszty kwalifikowane	Wymagania techniczne
Ocieplenie przegród budowlanych	<p>Zakup/montaż materiałów budowlanych wykorzystywanych do ocieplenia przegród budowlanych zewnętrznych i wewnętrznych oddzielających pomieszczenia ogrzewane od nieogrzewanych, stropów pod nieogrzewanymi poddaszami, stropów nad pomieszczeniami nieogrzewanymi i zamkniętymi przestrzeniami podpodłogowymi, płyt balkonowych, fundamentów itp. wchodzących w skład systemów dociepleń lub wykorzystywanych do zabezpieczenia przed zawilgoceniem.</p> <p>Zakup i montaż materiałów budowlanych w celu przeprowadzenia niezbędnych prac towarzyszących (np. wymiana parapetów zewnętrznych, orynnowania itp.).</p> <p>Wykonanie ekspertyzy ornitologicznej i chiropterologicznej (gniazdowanie ptaków i nietoperzy w budynkach do termomodernizacji), jeśli jest wymagane obowiązującymi przepisami prawa.</p> <p>Ocieplenia nie stanowi położenie wyłącznie farb/tynków termorefleksyjnych lub termoizolacyjnych.</p>	<p>W przypadku robót budowlanych polegających na dociepleniu budynku, obejmujących ponad 25% powierzchni przegród zewnętrznych tego budynku, należy spełnić wymagania minimalne dotyczące energooszczędności i ochrony cieplnej przewidziane w przepisach techniczno-budowlanych dla przebudowy budynku określone w rozporządzeniu Ministra Infrastruktury z dnia 12 kwietnia 2002 r. w sprawie warunków technicznych, jakim powinny odpowiadać budynki i ich usytuowanie (tj. Dz. U. z 2015 r., poz. 1422, z późn. zm.), obowiązujące od 31 grudnia 2020 roku.</p>

Wymagania techniczne dla urządzeń i materiałów

Nazwa	Koszty kwalifikowane	Wymagania techniczne
Stolarka okienna	Zakup/montaż stolarki okiennej w tym okna/drzwi balkonowe, okna połaciowe, powierzchnie przezroczyste nieotwieralne	Zakup i montaż stolarki okiennej i drzwiowej dopuszcza się jedynie w przypadku wymiany w pomieszczeniach ogrzewanych; Zakupione i zamontowane okna, drzwi zewnętrzne, bramy garażowe muszą spełniać wymagania techniczne dla przenikalności cieplnej określone w rozporządzeniu Ministra Infrastruktury z dnia 12 kwietnia 2002 r. w sprawie warunków technicznych, jakim powinny odpowiadać budynki i ich usytuowanie (tj. Dz. U. z 2015 r., poz. 1422, z późn. zm.), obowiązujące od 31 grudnia 2020 roku.
Stolarka drzwiowa	Zakup/montaż stolarki drzwiowej tj. drzwi zewnętrznych oddzielających budynek jednorodzinny/ lokal mieszkalny w budynku jednorodzinnym, od przestrzeni nieogrzewanej lub środowiska zewnętrznego (zawiera również demontaż). Zakup i montaż materiałów budowlanych w celu przeprowadzenia niezbędnych prac towarzyszących.	
Bramy garażowe	Zakup/montaż bram garażowych. Zakup i montaż materiałów budowlanych w celu przeprowadzenia niezbędnych prac towarzyszących.	

Inne wymagania Programu dot. źródeł ciepła

Po zakończeniu realizacji przedsięwzięcia w budynku/lokalu mieszkalnym objętym dofinansowaniem:

- 1) nie będzie zainstalowane i nie będzie użytkowane źródło ciepła na paliwa stałe o klasie niższej niż 5 klasa według normy przenoszącej normę europejską EN 303-5;
- 2) zamontowane w budynku/ lokalu mieszkalnym kominki wykorzystywane na cele rekreacyjne będą spełniać wymagania ekoprojektu,
- 3) wszystkie zainstalowane oraz użytkowane urządzenia służące do celów ogrzewania lub przygotowania ciepłej wody użytkowej (w tym kominki wykorzystywane na cele rekreacyjne) będą spełniać docelowe wymagania obowiązujących na terenie położenia budynku/lokalu mieszkalnego objętego dofinansowaniem, aktów prawa miejscowego, w tym uchwał antysmogowych, również wtedy kiedy akty te przewidują bardziej rygorystyczne ograniczenia dotyczące zakupu i montażu źródła ciepła.

Ociepl dom!
Wymień
ogrzewanie!

czyste powietrze
zdrowy wybór
Twój wybór!

PŁAĆ MNIEJ,
ZMNIJSZ RACHUNKI!



Inne wymagania Programu dot. źródeł ciepła

1. W ramach Programu można dofinansować zakup i montaż jednego źródła ciepła do celów ogrzewania lub ogrzewania i cwu. Wyjątek stanowi ogrzewanie elektryczne, które może się składać z kilku urządzeń trwale zainstalowanych w budynku/lokalu mieszkalnym, tworzących system ogrzewania tego budynku/lokalu mieszkalnego.

2. W przypadku gdy ten budynek/lokal mieszkalny jest podłączony do sieci dystrybucji gazu, montaż kotła na biomasę jest możliwy wyłącznie w przypadku zastosowania kotła na biomasę drzewną o obniżonej emisyjności cząstek stałych o wartości $\leq 20 \text{ mg/m}^3$, z zastrzeżeniem ust. 9.3.1 pkt 15 ppkt 3 Części 2) Programu.

3. Wymieniane źródło ciepła na paliwo stałe musi być **trwale wyłączone z użytku**.

Potwierdzeniem trwałego wyłączenia z użytku źródła ciepła na paliwo stałe jest imienny dokument zezłomowania/karta przekazania odpadu/formularza przyjęcia odpadów metali.

Dopuszcza się pozostawienie w budynku/lokalu mieszkalnym pieców kaflowych lub kominków niespełniających wymagań ekoprojektu oraz docelowych wymagań aktów prawa miejscowego, jednak muszą być one trwale odłączone od przewodu kominowego, co oznacza trwałe wyłączenie z użytku i musi być to potwierdzone odpowiednim protokołem kominiarskim wydanym przez mistrza kominiarskiego.

Ociepl dom!
Wymień
ogrzewanie!

czyste powietrze
zdrowy wybór
Twój wybór!

PŁAĆ MNIEJ,
ZMNIJSZ RACHUNKI!



czystepowietrze.gov.pl

Dokumentacja techniczna, ekspertyzy

W ramach realizacji przedsięwzięcia kwalifikowany jest koszt wykonania niezbędnej **dokumentacji projektowej** dotyczącej:

- przebudowy konstrukcji dachu pod ocieplenie,
- modernizacji instalacji wewnętrznej c.o. lub c.w.u.,
- wymiany źródła ciepła,
- wentylacji mechanicznej z odzyskiem ciepła

pod warunkiem, że prace będące przedmiotem dokumentacji, zostaną zrealizowane w ramach złożonego wniosku o dofinansowanie przedsięwzięcia, nie później, niż do dnia zakończenia realizacji wnioskowanego przedsięwzięcia.

W przypadku ocieplenia przegród budowlanych kosztem kwalifikowanym może być również wykonanie ekspertyzy ornitologicznej i chiropterologicznej (gniazdowanie ptaków i nietoperzy w budynkach do termomodernizacji), jeśli jest wymagane obowiązującymi przepisami prawa.

Ociepl dom!
Wymień
ogrzewanie!

czyste powietrze
zdrowy wybór
Twój wybór!

PŁAĆ MNIEJ,
ZMNIJSZ RACHUNKI!



czystepowietrze.gov.pl

Audyt energetyczny

Koszt wykonania **audytu energetycznego** budynku/lokalu mieszkalnego jest kwalifikowany, pod warunkiem sporządzenia Dokumentu podsumowującego audyt energetyczny na obowiązującym w ramach Programu wzorze oraz pod warunkiem, że zakres prac dla wybranego wariantu wynikającego z audytu energetycznego zostanie zrealizowany w ramach złożonego wniosku o dofinansowanie, nie później niż do dnia zakończenia realizacji wnioskowanego przedsięwzięcia.

W przypadku niezrealizowania całego zakresu wskazanego w audycie, koszt audytu nie będzie podlegał dofinansowaniu.

Przeprowadzony **audyt energetyczny** musi spełniać wymogi określone Rozporządzeniem Ministra Infrastruktury z dnia 17 marca 2009 r. w sprawie szczegółowego zakresu i formy audytu energetycznego oraz części audytu remontowego, wzorów kart audytów, a także algorytmu oceny opłacalności przedsięwzięcia termomodernizacyjnego (Dz.U. nr 43 z dn.18.03.2009 r., poz. 346) z późn. zm.

Ociepl dom!
Wymień
ogrzewanie!

czyste powietrze
zdrowy wybór
Twój wybór!

PŁAĆ MNIEJ,
ZMNIJSZ RACHUNKI!



czystepowietrze.gov.pl

AKADEMIA CZYSTEGO POWIETRZA

ZAPRASZAMY
DO
WSPÓŁPRACY

Ociepl dom!
Wymień
ogrzewanie!


czyste powietrze
zdrowy wybór
Twój wybór!

PŁAĆ MNIEJ,
ZMNIJSZ RACHUNKI!



czystepowietrze.gov.pl